

СИСТЕМА УПРАВЛЕНИЯ КОНТЕНТОМ ЦИФРОВЫХ ВЫВЕСОК

EWIN

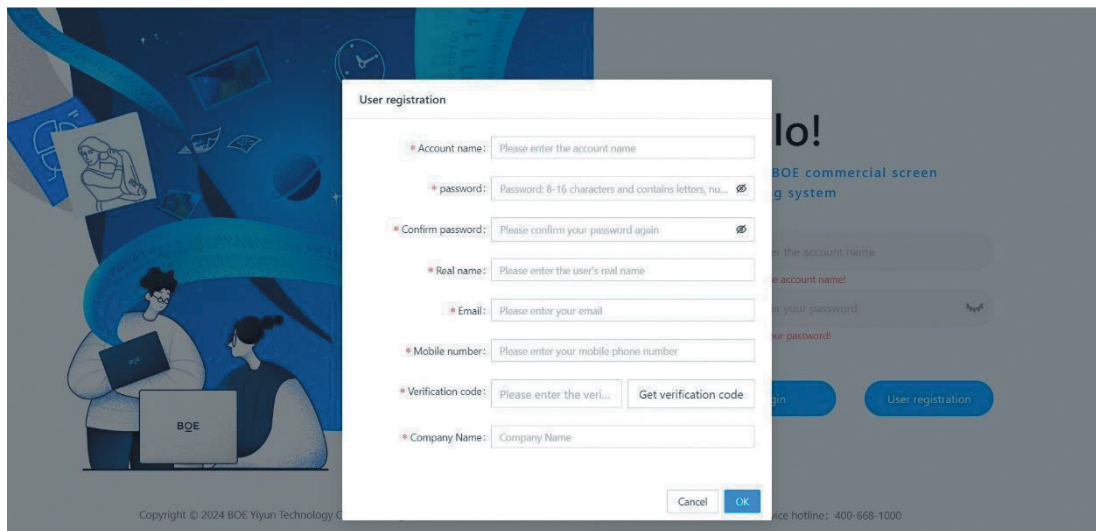
Rev. P1
2024-04

РУКОВОДСТВО ПОЛЬЗОВАТЕЛЯ

Регистрация учетной записи	2
Регистрация дополнительной учетной записи	2
Домашняя страница	4
Управление материалами	5
Загрузка материалов	5
Просмотр материалов	6
Сценарии	7
Создание сценария	7
Редактирование сценария	8
Создание экрана с текстовой информацией	10
Создание многоэкранного сценария	11
Повторное редактирование сценария	14
Планировщик сценариев	15
Создание плана	15
Обзор параметров плана	16
Воспроизведение контента с USB	16
Управление устройствами	17
Импорт списка	17
Удаленное управление	17
Удаленное управление несколькими устройствами	17
Группировка	17

Регистрация учетной записи

Для доступа к главной странице BOE Commercial Screen Publishing System откройте в браузере сайт <https://boecms.boeart.cn/>. Выберите **User Registration** для регистрации учетной записи.



The screenshot displays a 'User registration' modal form. The fields are as follows:

- Account name:** Please enter the account name
- password:** Password: 8-16 characters and contains letters, nu... (with a visibility toggle)
- Confirm password:** Please confirm your password again (with a visibility toggle)
- Real name:** Please enter the user's real name
- Email:** Please enter your email
- Mobile number:** Please enter your mobile phone number
- Verification code:** Please enter the veri... (with a 'Get verification code' button)
- Company Name:** Company Name

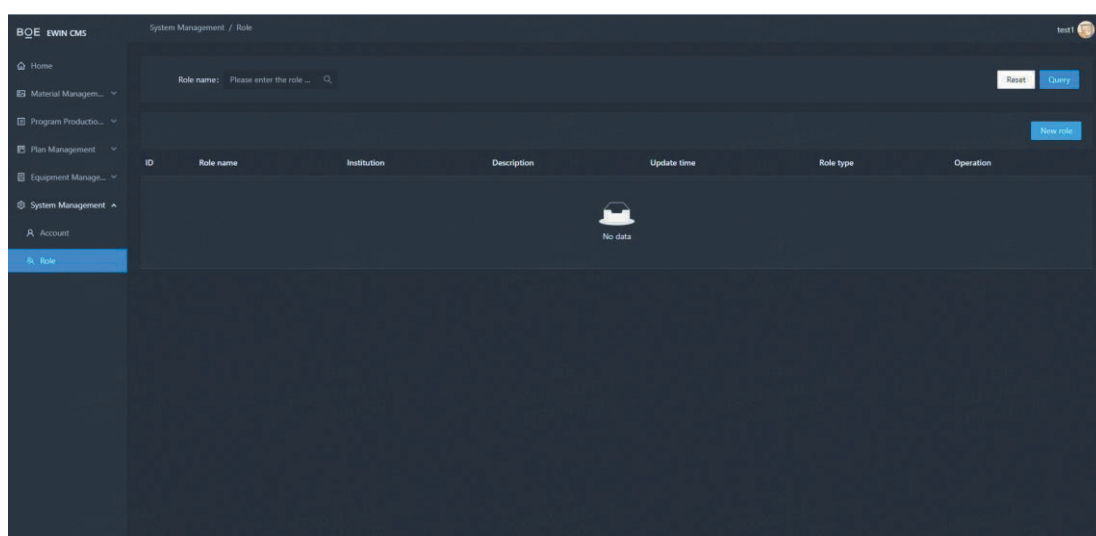
At the bottom right of the form are 'Cancel' and 'OK' buttons. The background features a blue-toned illustration of two people at a computer.

Заполните поля формы и нажмите ОК для завершения регистрации.

- i** При регистрации первого пользователя от компании название компании будет автоматически создано в соответствии с содержимым поля **Company Name** формы. Первый пользователь компании автоматически получает статус главного администратора **Super Administrator**.

Регистрация дополнительной учетной записи

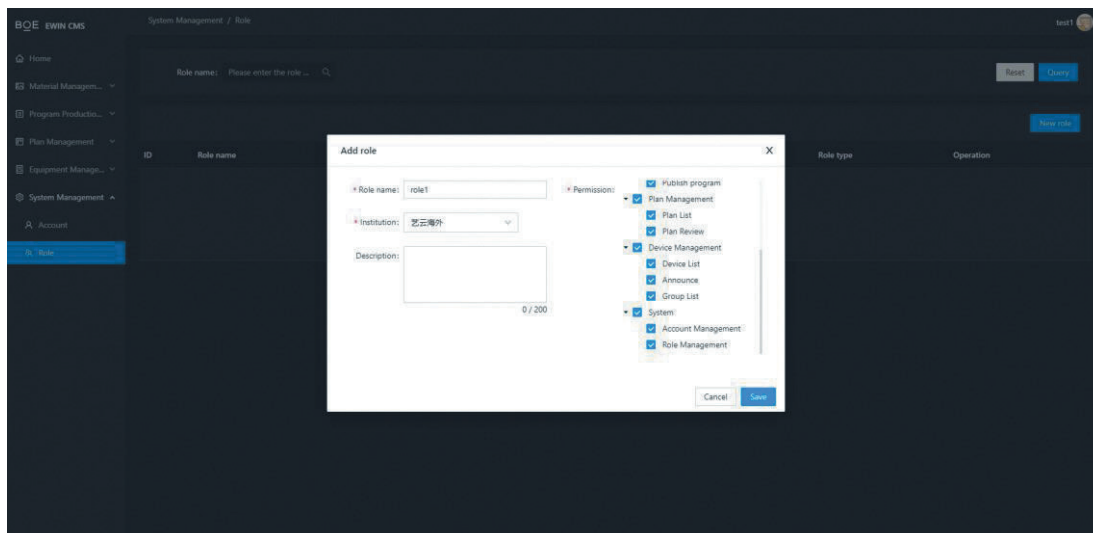
При необходимости в дополнение к записи главного администратора для компании можно зарегистрировать дополнительные учетные записи с различными ролями (наборами прав). Для этого в разделе **System Management** выберите **Role Management**.



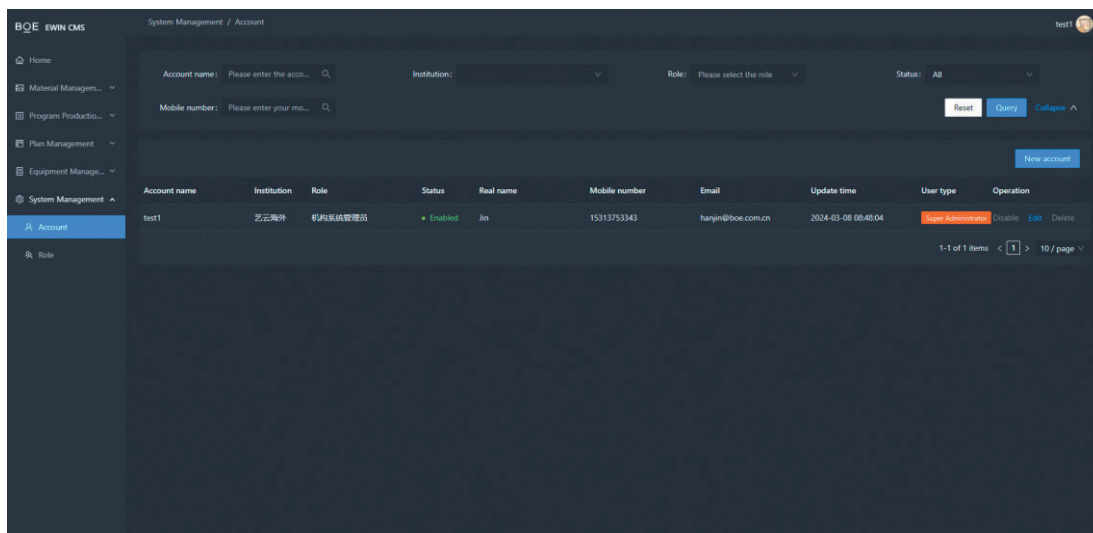
Перед созданием учетной записи рекомендуем создать роль, которую планируете назначить создаваемой записи. Выберите **New Role**, введите название роли. В поле **Institution** выберите компанию, для которой создаете роль.

i Название компании можно выбрать из выпадающего меню **Institution** или начать вводить вручную. Когда нужная компания появится в поле, подтвердите ввод.

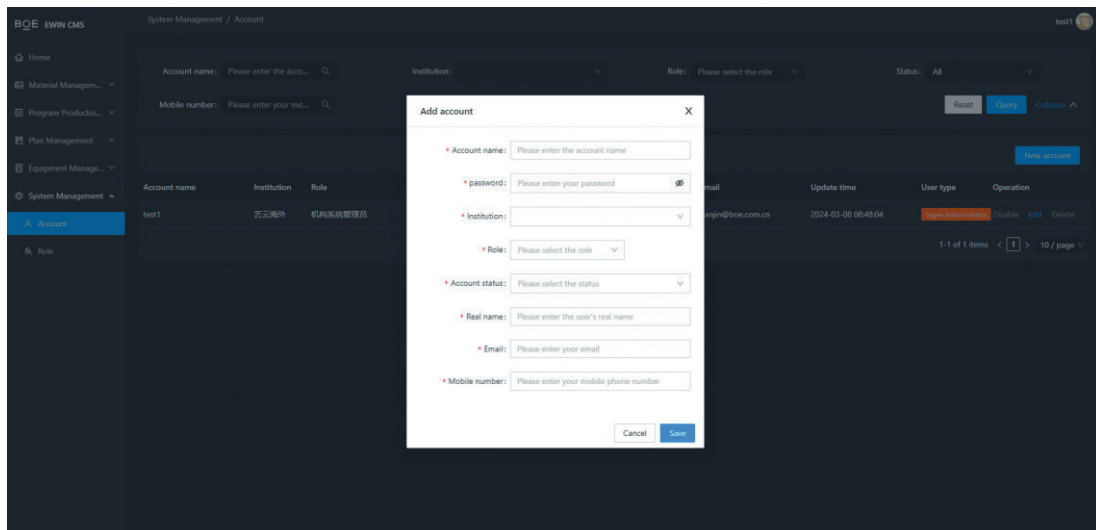
В списке **Permission** в правой части окна отметьте права роли. Для завершения создания роли нажмите **Save**.



Теперь в разделе **Account Management** выберите **New account**.



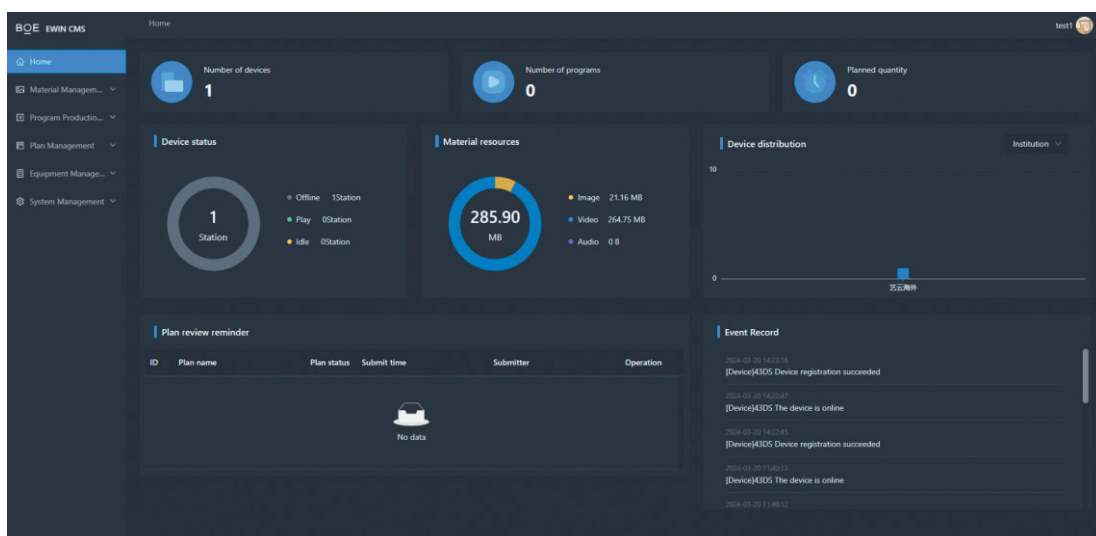
В окне **Add account** заполните имя учетной записи **Account name**, название компании **Institution** и пароль. В поле **Role** из выпадающего меню выберите ранее созданную роль. Активируйте учетную запись, установив **Account Status** в **Enabled**. Введите имя **Real Name**, **Email**, номер телефона **Mobile Number**, и нажмите **Save** для завершения создания дополнительной учетной записи.



Домашняя страница

На домашней странице **Home** отображается бизнес-информация вашей организации **Data Dashboard**, включающая следующие разделы.

- **Device Status** — статистика по управляемым устройствам (цифровым вывескам).
- **Material Resources** — имеющиеся в наличии ресурсы системы.
- **Device Distribution** — распределение устройств.
- **Plan Review Reminders** — список событий плана работы.
- **Event Records** — журнал событий системы.

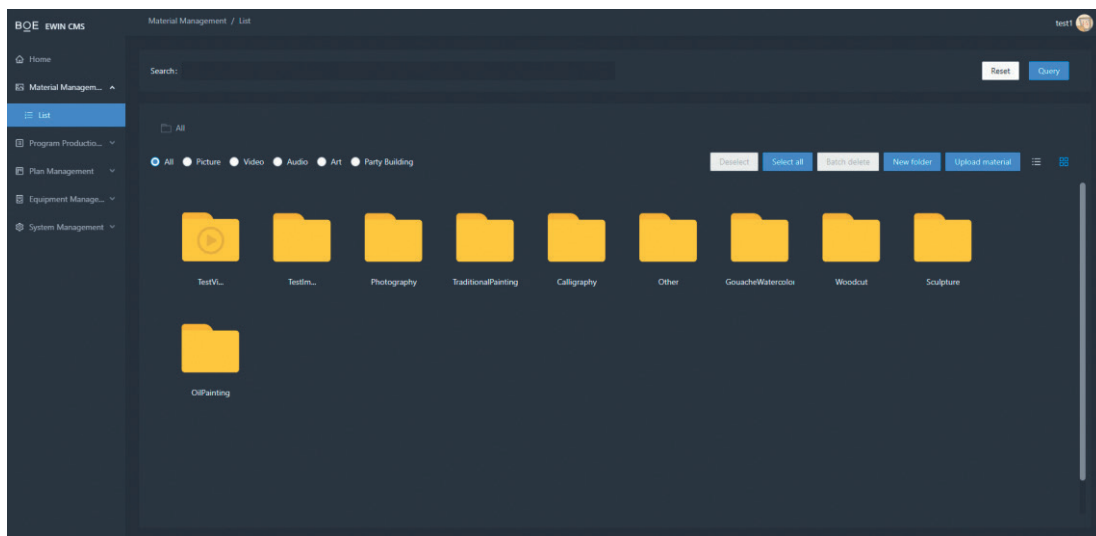


Управление материалами

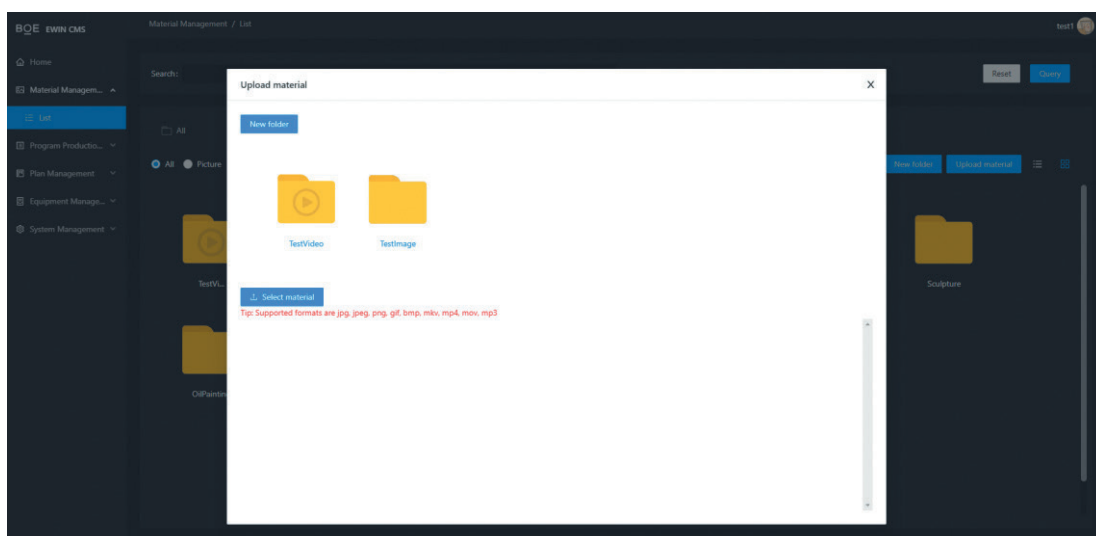
Материалы — файлы, из которых строится контент. Материалы загружаются пользователями в соответствии с решаемой задачей. Управление материалами производится в разделе **Material Management**.

Загрузка материалов

Шаг 1. В расположенной слева панели навигации выберите **Material Management**, разверните подменю и выберите в нем **List**. Откроется окно проводника с загруженными материалами.



Шаг 2. Для открытия окна загрузки материалов выберите **Upload material**.



Шаг 3. Выберите папку, в которую будете загружать материалы и нажмите **Select Material** для выбора расположенных на вашем компьютере материалов — изображений, звуковых и видеофайлов.

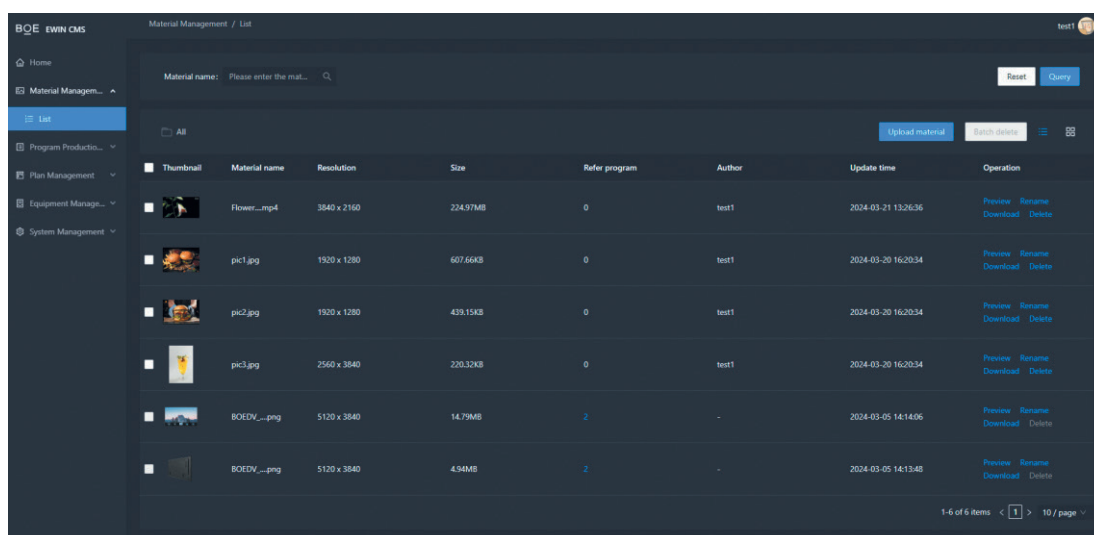
i Поддерживаемые форматы изображений: **jpg (jpeg), png, bmp**. Рекомендуемый размер до **3840x3840** пикселей. Форматы видео: **mkv, mp4, avi, mov**. Формат аудио: **mp3**. Максимальный размер файла материала **500 Мб**.


Шаг 4. После успешной загрузки изображения в списке файлов указанной папки отобразится его миниатюра.

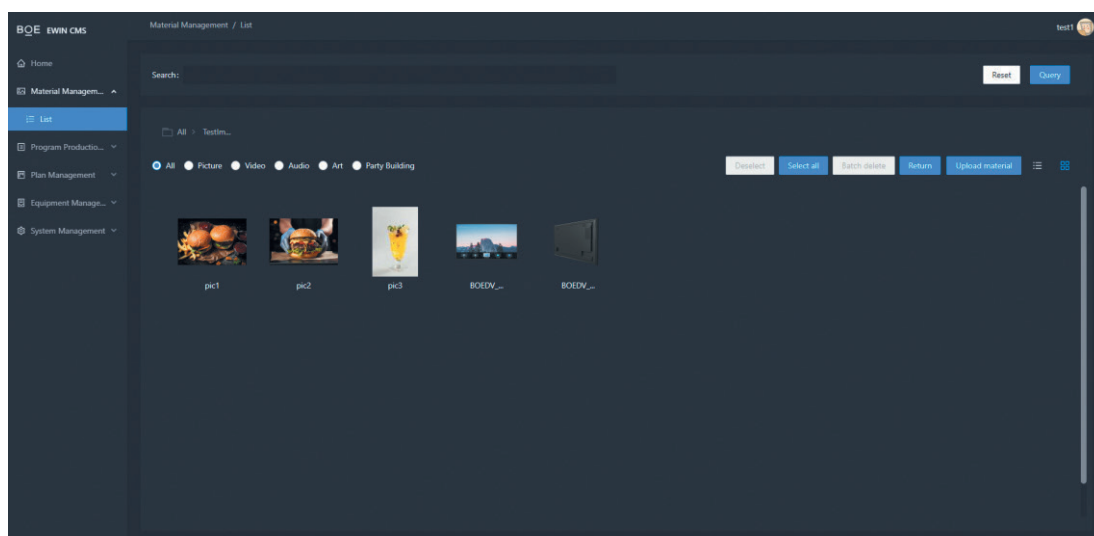
Просмотр материалов

Просмотр может осуществляться в двух режимах: таблица и миниатюры.

 — просмотр в режиме таблицы с подробной информацией о файлах.



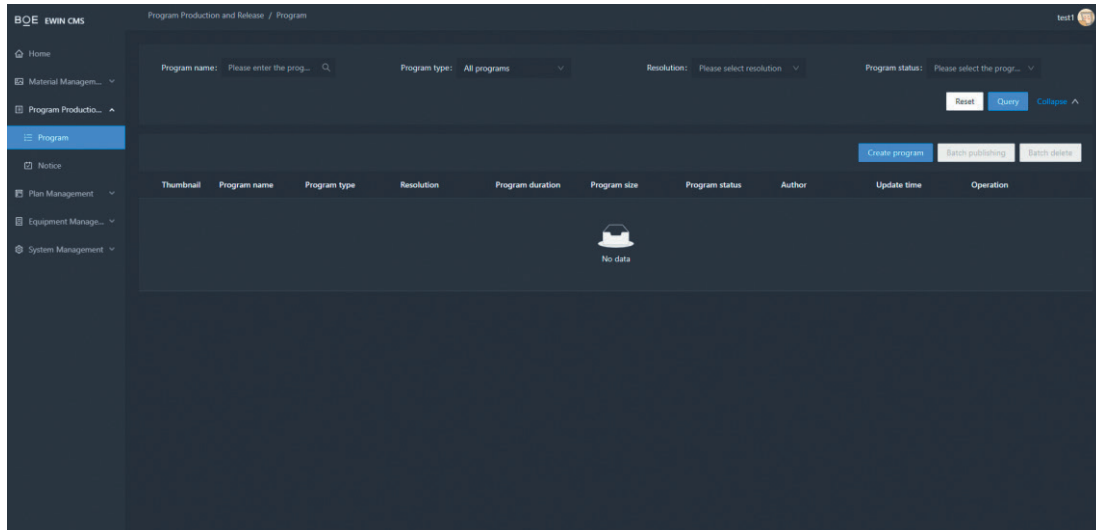
 — просмотр в режиме миниатюр удобен когда необходимо рассмотреть детали изображения.



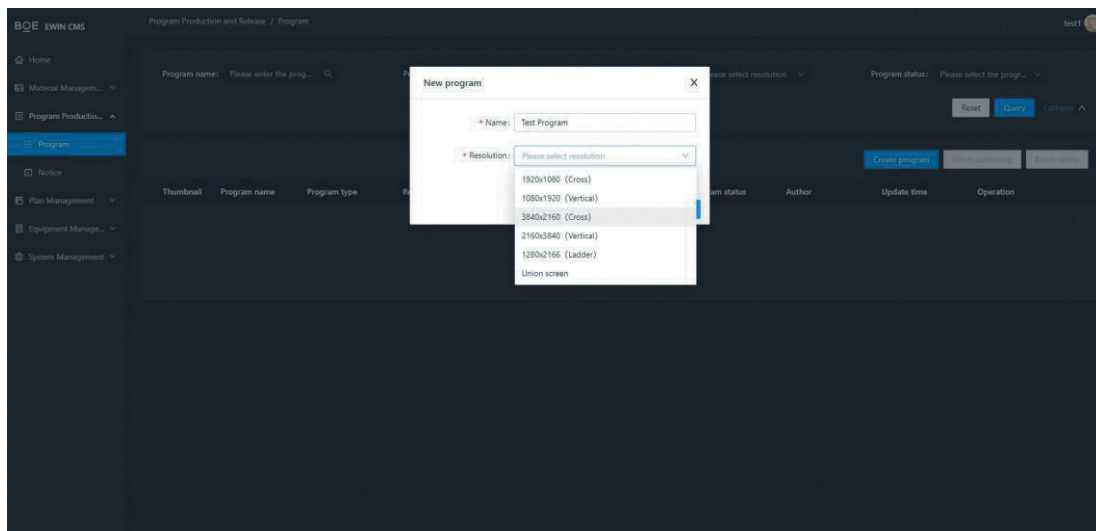
Сценарии

Создание сценария

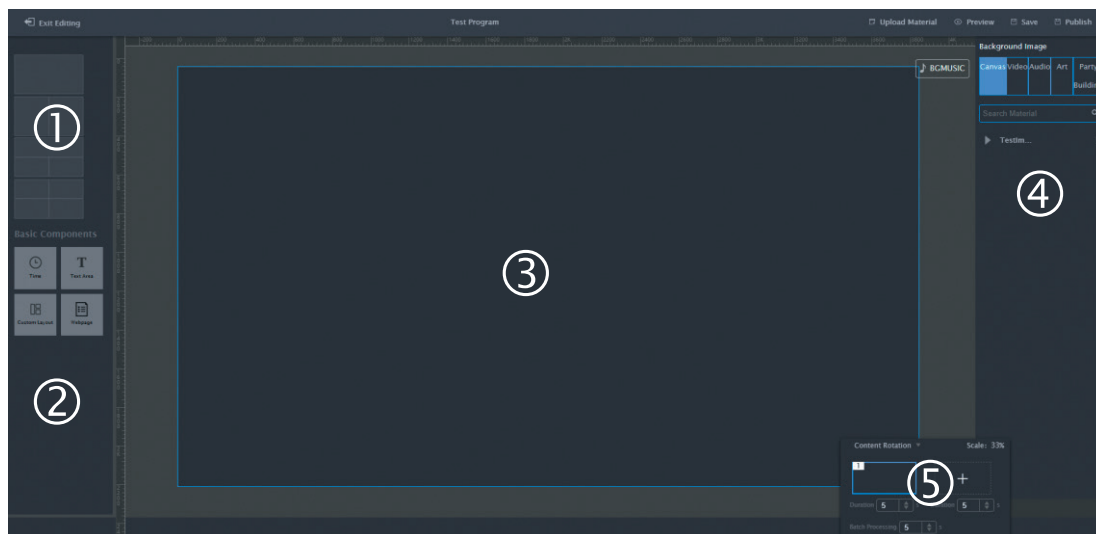
Шаг 1. Для создания сценария в расположенной слева панели навигации выберите **Program Production and Release**. В открывшемся меню выберите **Program** и в правом верхнем углу открывшегося экрана нажмите кнопку **Create program**.



Шаг 2. В открывшемся окне **New program** введите имя сценария **Name** и выберите из выпадающего меню **Resolution** разрешение экрана, для которого создается сценарий.



Шаг 3. Откройте страницу **Program Editing** для редактирования сценария.



- ① **Макет.** Выберите расположение изображения во время демонстрации из предлагаемых вариантов. В зависимости от имеющегося оборудования, изображение может занимать один экран или разбиваться на 2, 3 или 4 экрана.
- ② **Управляющие элементы.** Выберите из предлагаемого набора необходимый элемент, затем выберите место его расположения на изображении. Управляющие элементы всегда располагаются в верхнем слое и не могут быть перекрыты частями изображения.
- ③ **Изображение.** Окно просмотра и редактирования итогового изображения сценария. После помещения материала дважды нажмите на него для изменения размера.
- ④ **Библиотека материалов.** Список загруженных изображений, видеозаписей, аудиофайлов и публичных материалов, доступных в системе.
- ⑤ **Управление ротацией.** Загрузив несколько материалов в этом окне вы можете управлять порядком и временем отображения каждого из них.

Редактирование сценария

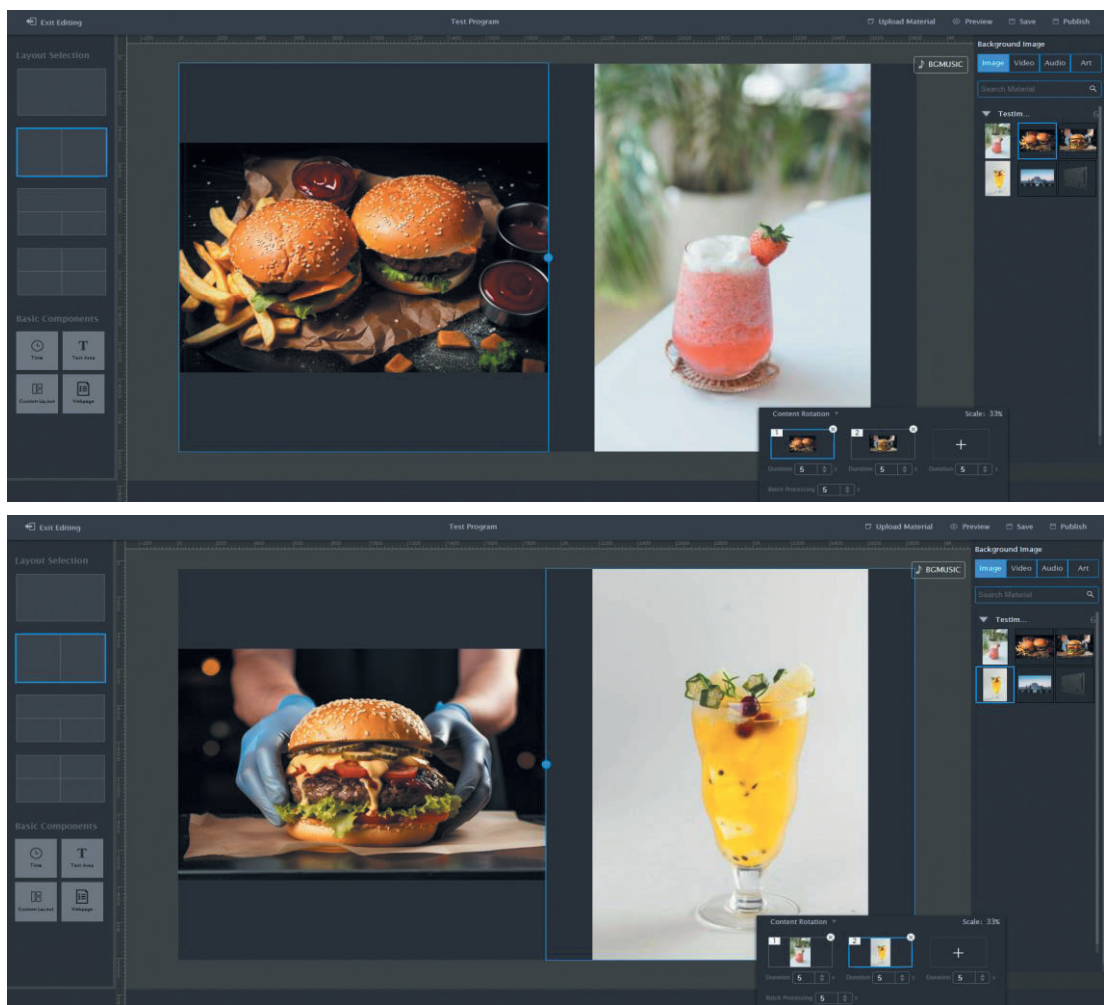
Шаг 1. Выберите подходящий макет из предлагаемых вариантов, нажав соответствующую пиктограмму в поле ①.

! Внимание: переключение макета удаляет ранее созданное изображение.

Шаг 2. Выберите материал в библиотеке ④, разместите его на изображении и в окне **Content Rotation** ⑤ установите время отображения. Чтобы создать карусель сменяющихся изображений добавляйте материалы кнопкой **[+]** в окне ⑤.

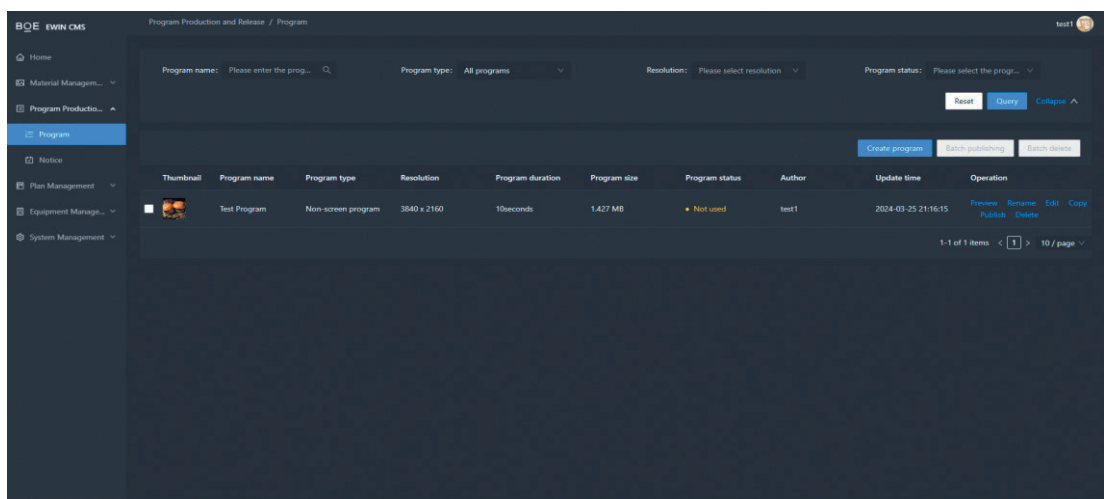
Пример. Для макета на два экрана в правой части можно установить неподвижное изображение или видео, а в левой части два изображения, меняющиеся каждые 5 с. Выберите левый экран, добавьте из библиотеки материалы для ротации, нажимая кнопку **[+]** в окне ⑤. Выберите правый экран и разместите на нем изображение или видео. При необходимости ротацию изображений можно создать и на правом экране.

i Видео в многоэкранных макетах размещаются без разбивки, полностью на одном экране. Ограничение обеспечивает плавное отображение видео.



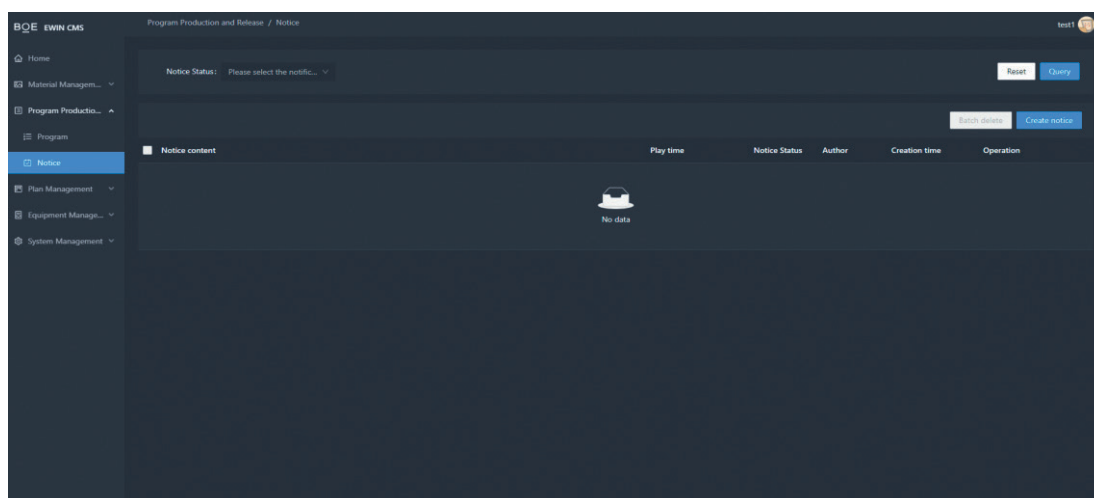
Шаг 3. После завершения редактирования сценария нажмите **Save** в правом верхнем углу для сохранения изменений в облако. Нажмите **Exit Editing** в левом верхнем углу для закрытия редактора и возвращения к списку сценариев **Publish Program**. В первой строке списка будет только что созданный сценарий.

Шаг 4. Нажмите **Publish** для перехода на экран управления сценарием и передачи сценария на устройства. Подробная инструкция в разделе **Управление сценарием** на стр. 15.



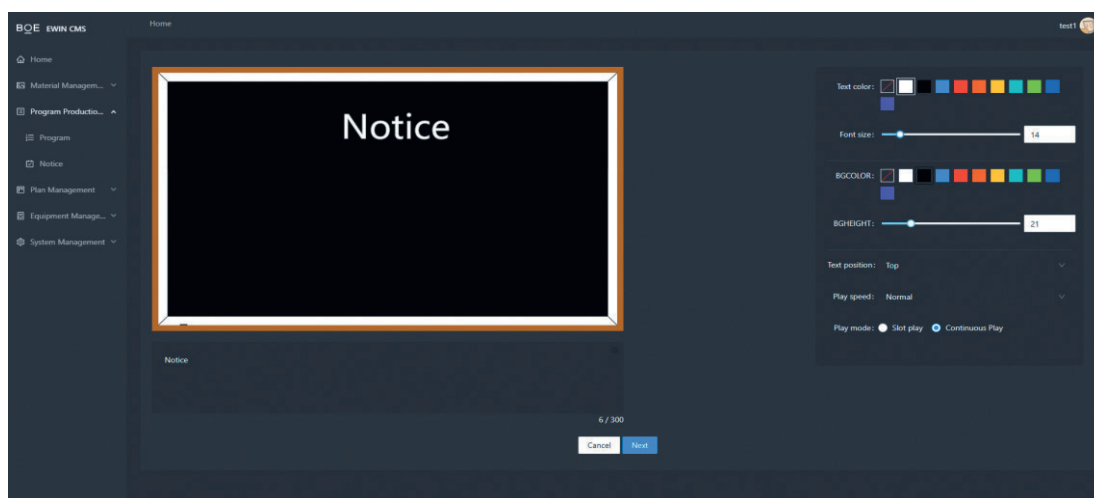
Создание экрана с текстовой информацией

Шаг 1. Для создания экрана с текстовой информации в расположенной слева панели навигации выберите **Program Production and Release**. В открывшемся меню выберите **Notice** и в правом верхнем углу открывшегося экрана нажмите кнопку **Create Notice**.



Шаг 2. Введите текст.

Шаг 3. С помощью инструментов в правой части окна можно изменять параметры текста. **Text color** — цвет шрифта. **Font size** — размер шрифта. **BGCOLOR** — цвет фона. **BGHEIGHT** — высота фона. **Text position** — расположение текста на экране. **Play speed** — скорость воспроизведения, **Play mode** — режим воспроизведения (**Slot play** — по времени, **Continious** — непрерывное повторение).



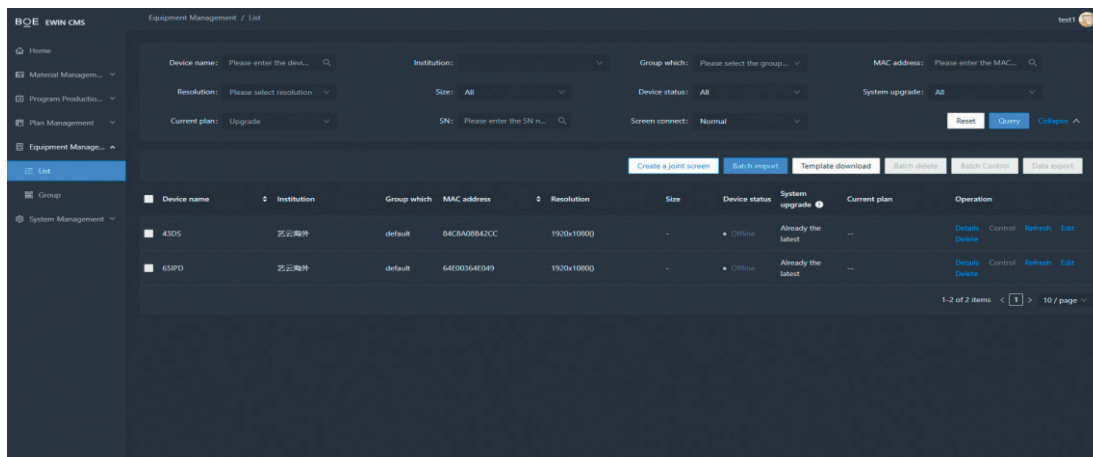
Шаг 4. Нажмите **Next** для перехода к странице выбора устройства **Select Device**. Выбор одного или нескольких устройств производится переключателем **Single device / Group device** в правом верхнем углу. Выберите устройства, на которых должен отображаться текстовый экран.

Шаг 5. Нажмите **Finish** для публикации текстового экрана на выбранные устройства.

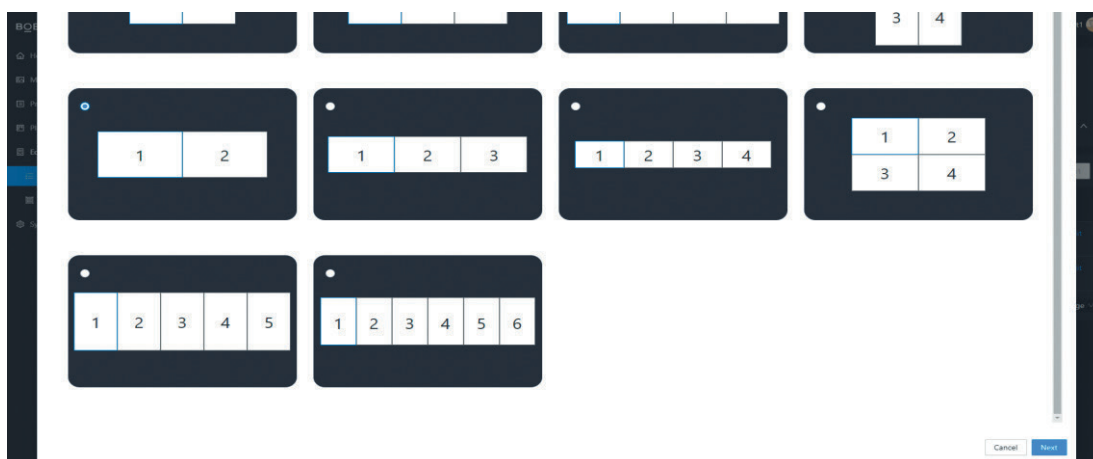
Создание многоэкранного сценария

Перед созданием многоэкранного сценария необходимо создать многоэкранное устройство.

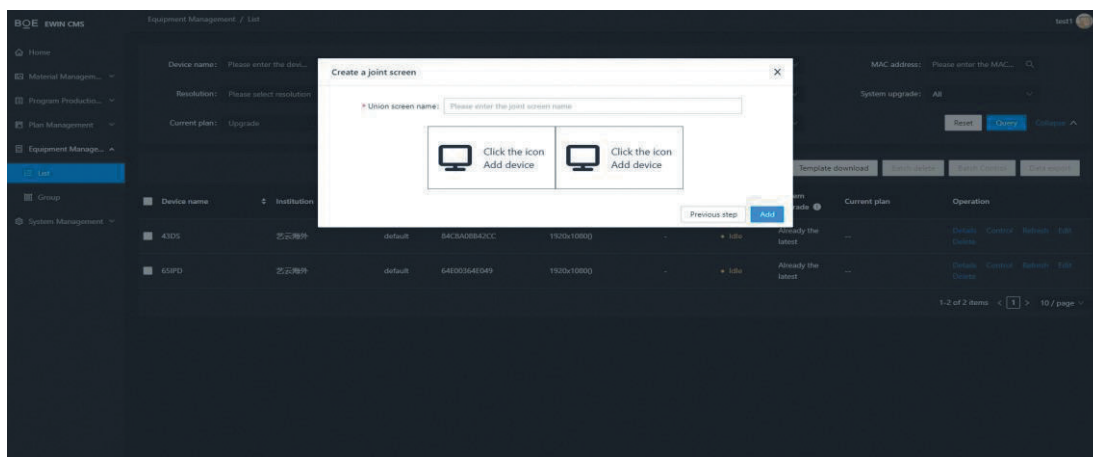
Шаг 1. В разделе **Equipment Management** перейдите на экран **List** и нажмите **Create a joint screen**.



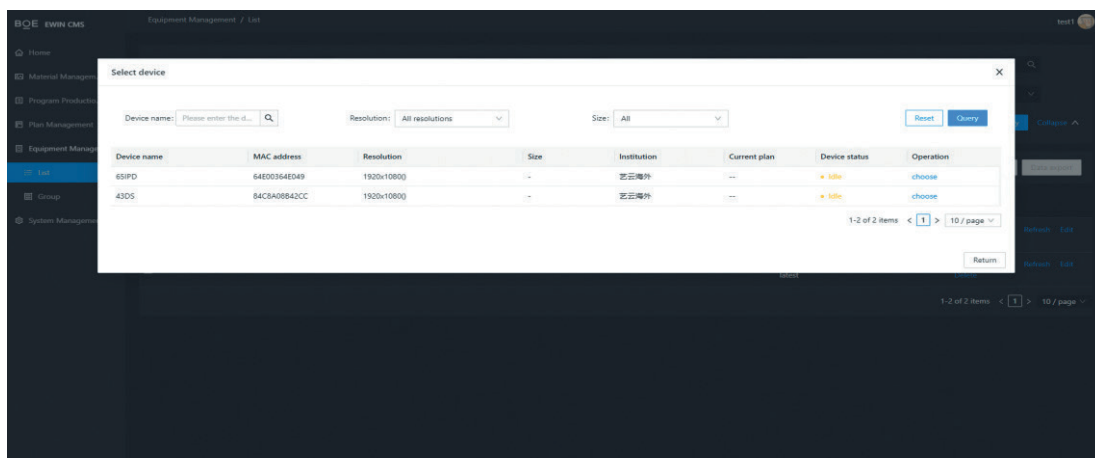
Шаг 2. Выберите шаблон для многоэкранного устройства. Выбранный шаблон отмечается голубой точкой, как показано на иллюстрации.



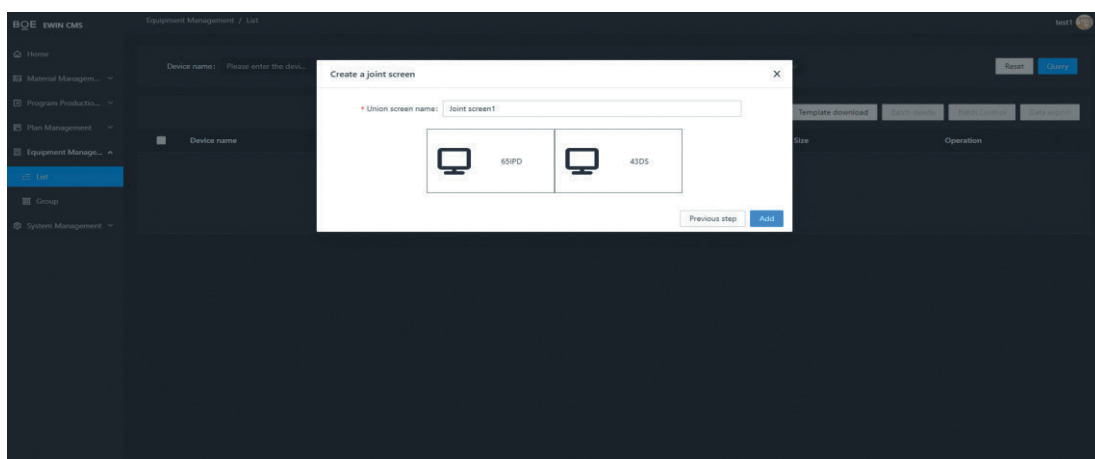
Шаг 3. Нажмите **Next** для перехода к окну назначения экранов. Для каждого экрана на выбранном макете нажимайте **Click the Icon Add device** и выбирайте для него соответствующий дисплей из подключенных к системе.



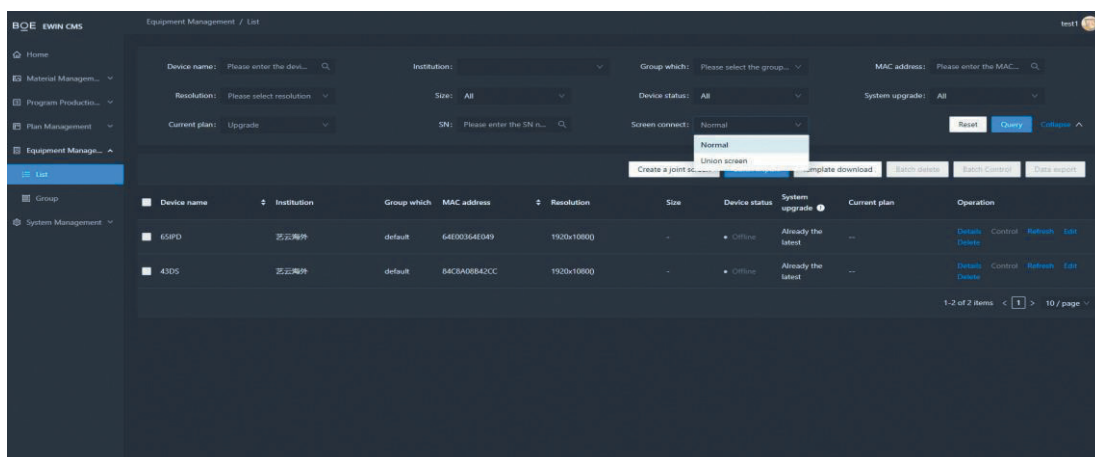
Шаг 4. В списке дисплеев для удобства поиска предусмотрена сортировка по колонкам имени **Device name**, разрешения **Resolution** и размера **Size**. Выберите дисплей и нажмите **Choose** для возврата к окну назначения экранов.



Шаг 5. После успешного назначения дисплея его имя будет отображаться рядом с пиктограммой соответствующего экрана. Повторите действие для всех экранов и нажмите **Add** для завершения создания многоэкранного устройства.

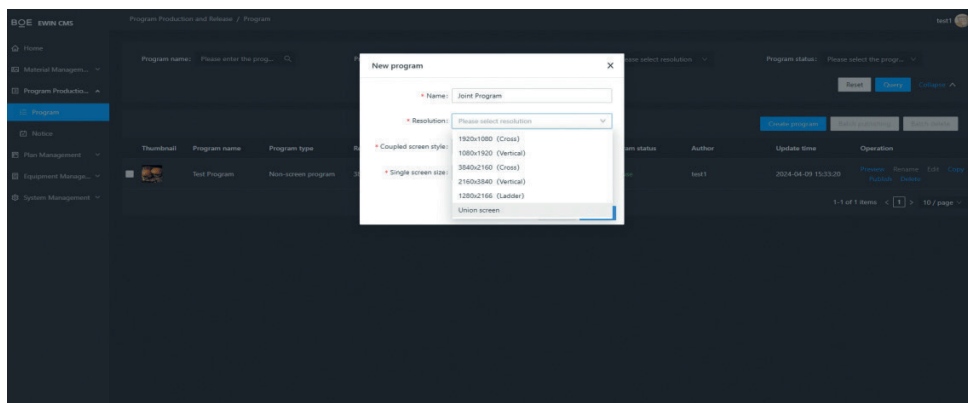


Шаг 6. Для быстрого поиска устройства в списке предусмотрен набор фильтров по различным параметрам. Например, выпадающее меню **Screen connect** позволяет выбрать все многоэкранные устройства, а **Device name** — найти устройство по имени.

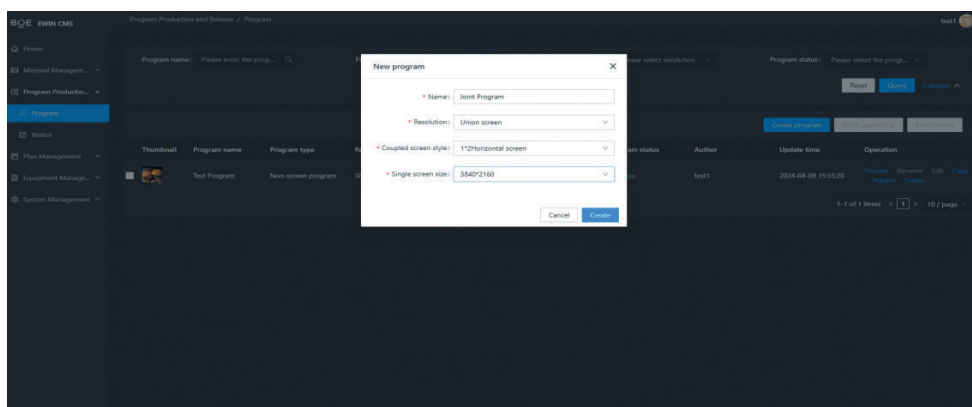


После создания многоэкранного устройства можно переходить к многоэкранному сценарию.

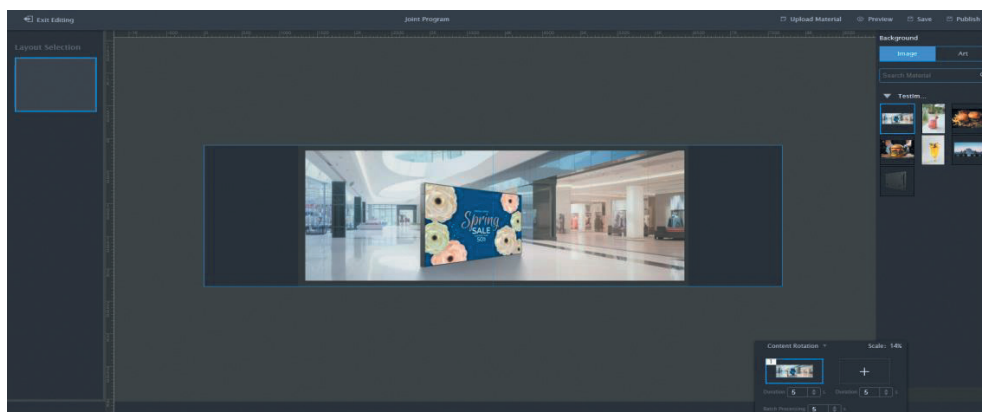
Шаг 7. В расположенной слева панели навигации выберите **Program Production and Release**. В открывшемся меню выберите **Program** и нажмите кнопку **Create program**. В появившемся окне **New program** введите имя сценария **Name** и выберите из выпадающего меню **Resolution** многоэкранное устройство **Union screen**.



Шаг 8. Установите расположение экранов **Coupled screen style** и размер каждого экрана в пикселях **Single screen size**. Нажмите **Create** для создания новой программы.



Шаг 9. В окне визуального редактирования сценария выберите изображения для демонстрации так, как это описано в разделе **Редактирование сценария** на стр. 8. По окончании редактирования нажмите **Publish**.

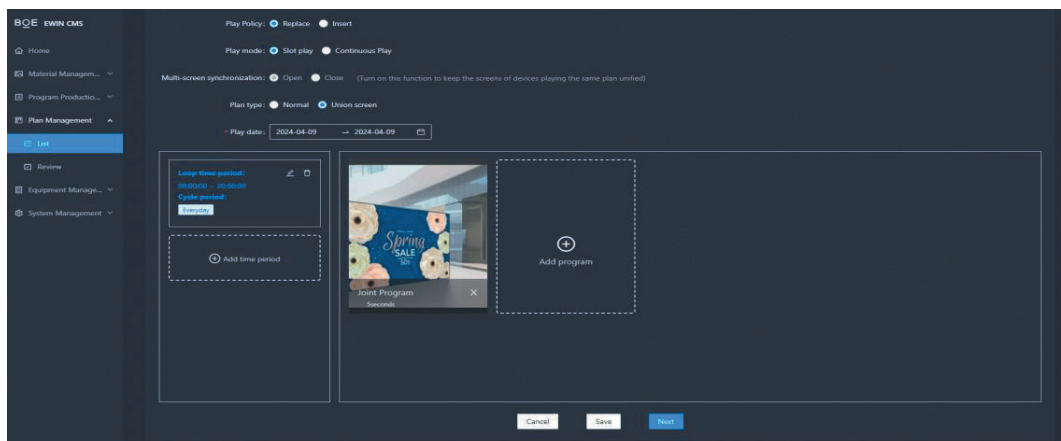


i В настоящее время в многоэкранных сценариях возможно использование только изображений.

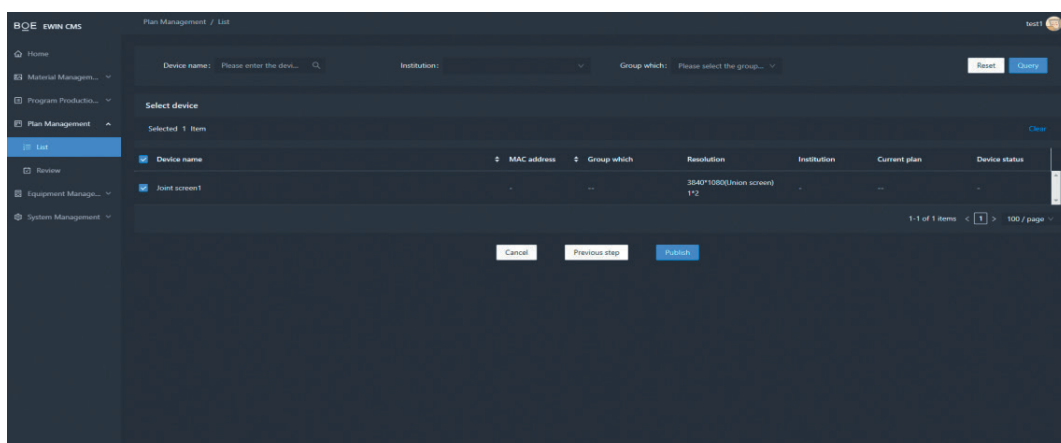
Шаг 10. В открывшемся окне редактирования плана сценариев установите параметры.

- **Play policy** — Правило воспроизведения: замена **Replace** / вставка **Insert**.
- **Play mode** — Режим воспроизведения: время **Slot play** / бесконечно **Continuous play**.
- **Play date** и **Loop time period** — Дни и время работы сценария.

Нажмите **Next** для перехода к экрану выбора устройств.

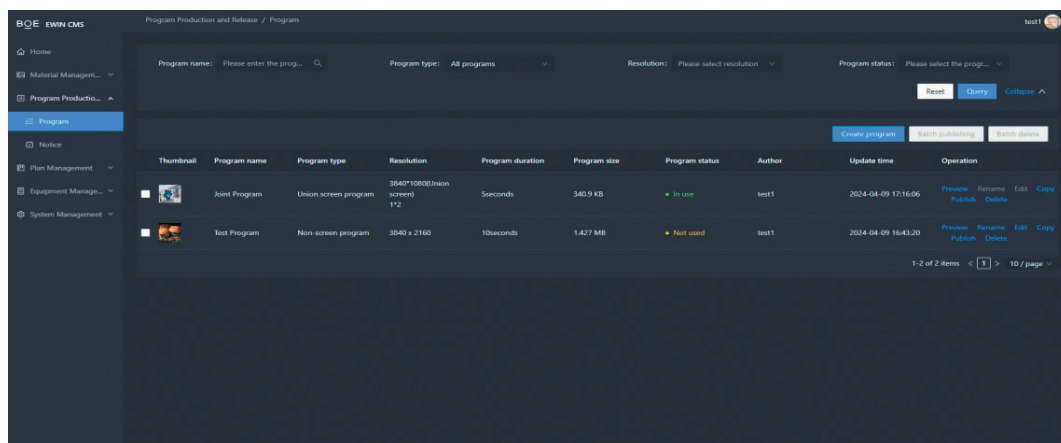


Шаг 11. Выберите устройство для демонстрации сценария и нажмите **Publish**.



Повторное редактирование сценария

Чтобы внести изменения в готовый сценарий выберите **Edit** для соответствующего сценария в списке. Сценарии в состоянии «не используется» **Unused** или «истекший» **Expired** также можно возобновить повторным редактированием.

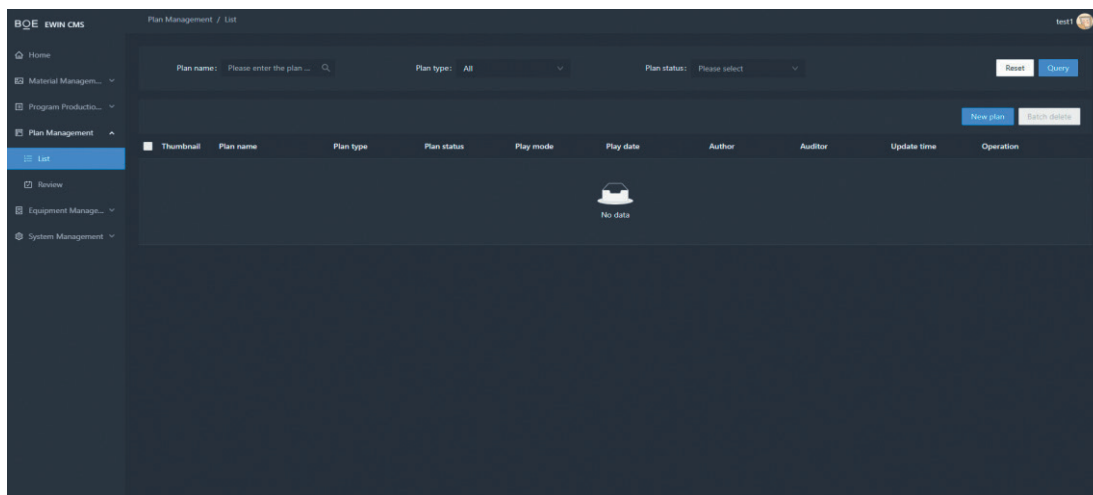


Планировщик сценариев

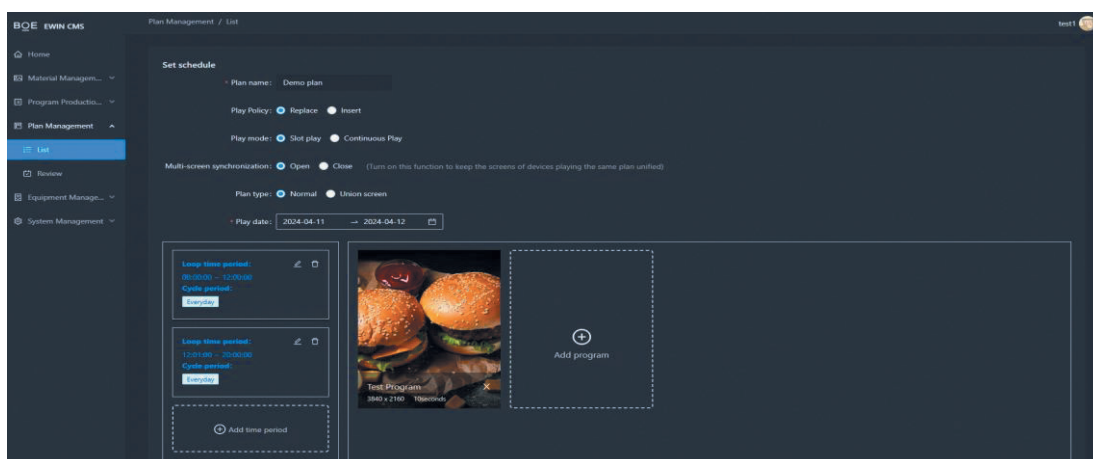
Несколько сценариев могут быть объединены в план для воспроизведения на устройстве в определенном порядке по расписанию.

Создание плана

Шаг 1. Для перехода на страницу списка планов выберите в панели навигации **Plan Management**, далее в раскрывшемся меню **List**. Нажмите кнопку **New Plan** в правом верхнем углу.



Шаг 2. Задайте параметры плана.



- **Name** — название плана.
- **Play policy** — правило воспроизведения сценариев: замена **Replace** / вставка **Insert**.
- **Play mode** — режим воспроизведения: по времени **Slot** / бесконечно **Continuous**. Для режима **Slot** необходимо указать дни и время воспроизведения.
- **Loop Time Period** — период времени для ежедневного воспроизведения.

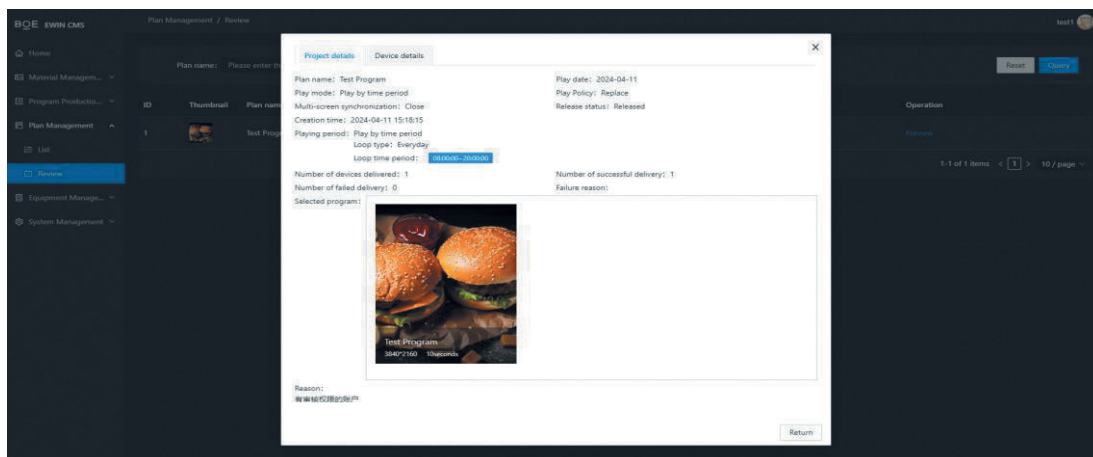
Шаг 3. Нажимая **Add program** добавьте в план все необходимые сценарии. По окончании нажмите **Next**.

Шаг 4. Выберите одно или несколько устройств и нажмите **Publish** для отправки на них созданного плана.

Шаг 5. При необходимости дождитесь одобрения публикации администратором.

Обзор параметров плана

Для просмотра всех параметров плана в меню **Plan Management** выберите **Review**.



Воспроизведение контента с USB

Возможно циклическое воспроизведение контента с подключенного носителя USB.

Разместите изображения и видео в папке **BOEMIX**, находящейся в корне носителя. При подключении носителя, а также после включения питания или перезагрузки с подключенным носителем устройство автоматически начнет воспроизведение контента из этой папки.

Количество воспроизводимых с USB файлов не ограничено. Последовательность определяется алфавитным порядком имен файлов.

Время воспроизведения каждого файла устанавливается в параметрах устройства.

Возможные значения: 5 с, 10 с, 20 с, 30 с, 1 минута и 5 минут. По умолчанию — 5 с. При нажатии кнопки **Return** на устройстве появляется окно с подтверждением отмены воспроизведения. Нажмите **OK** для возвращения к домашней странице интерфейса устройства. Для повторного запуска воспроизведения трижды нажмите стрелку влево на устройстве.

- i** Все время воспроизведения USB носитель должен быть подключен к устройству. При извлечении носителя воспроизведение автоматически прекращается.

Управление устройствами

Импорт списка

Шаг 1. При необходимости подключения большого количества устройств в разделе **Equipment Management** откройте страницу списка **List** и нажав кнопку **Template download** скачайте шаблон таблицы списка устройств.

Шаг 2. Заполните таблицу. Все поля обязательны.

	A	B	C	D
1	Имя устройства, например: Device 1	MAC адрес устройства, например: 805E4FE5E3996	ID компании, например: 10102	Серийный номер устройства, например: T232BS200721000209
2				

Шаг 3. На странице списка устройств нажмите **Batch import** и выберите файл с заполненной таблицей для импорта. При правильном заполнении включенные устройства будут отображаться в списке **Online**.

Удаленное управление

Шаг 1. Для управления устройством в разделе **Equipment Management** перейдите на экран **List** и нажмите **Control** в строке соответствующего устройства.

 Управлять можно только включенными устройствами в состоянии **Online**.

Шаг 2. На открывшейся странице управления произведите необходимые действия.

Шаг 3. CMS преобразует действия в команды терминала, отправляемые на устройство. Подтверждение действий отображается во всплывающем окне. При невозможности отправить или выполнить команду нажмите **Retry** для повтора.

Удаленное управление несколькими устройствами

Шаг 1. В списке выберите несколько устройств и нажмите **Batch control**.

Шаг 2. На открывшейся странице управления произведите необходимые действия.

Шаг 3. CMS преобразует действия в команды терминала, отправляемые на устройство. Подтверждение действий отображается во всплывающем окне. При невозможности отправить или выполнить команду нажмите **Retry** для повтора.

Группировка

Шаг 1. В разделе **Equipment Management** выберите **Group**. и нажмите кнопку **New group** в правом верхнем углу для создания группы.

Шаг 2. Заполните имя группы и название компании. В списке отметьте устройства, включаемые в группу.

Шаг 3. Для сохранения группы нажмите **Save**.